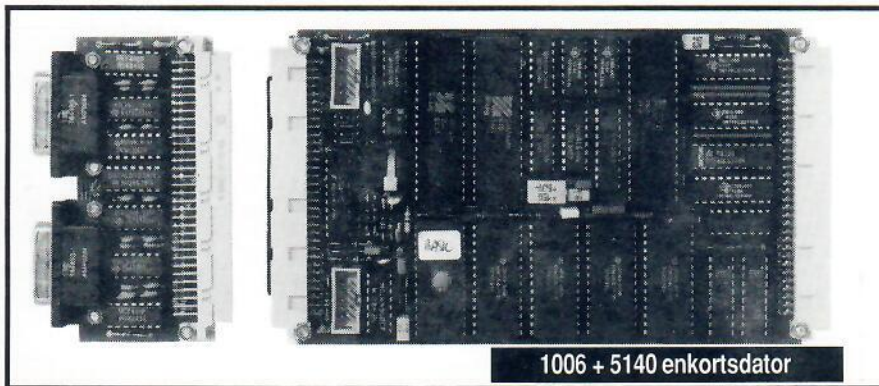
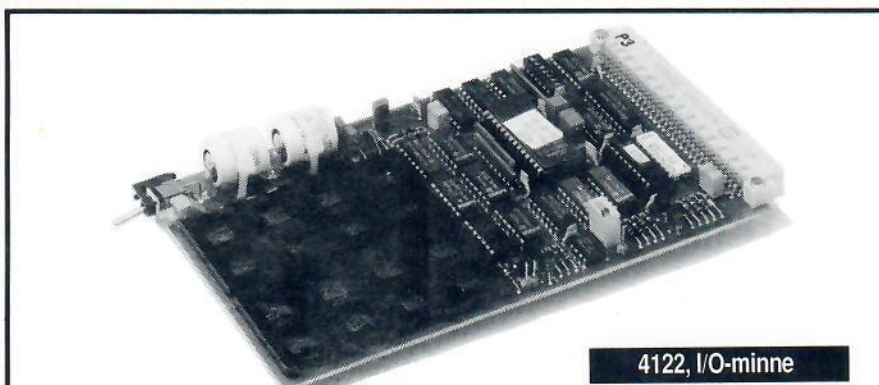


1009, 10 MHz enkortsdator



1006 + 5140 enkortsdator



4122, I/O-minne

Processorer /SBC

1004

Enkortsdator Z80 4 MHz med plats för upp till 24 kByte minne (RAM-/EPROM). Via Z80 SIO finns två seriella portar som kan konverteras till V24/RS232 eller 20 mA strömslinga genom olika adapterkort. Hanterar upp till 64 kByte minne extert.

1006

Enkortsdator Z80 6 MHz med plats för upp till 64 kByte minne i blandning RAM/CMOS-RAM/EPROM. Via SCC finns två seriella portar som kan konverteras till V24/RS232 eller 20 mA strömslinga genom olika adapterkort. Avbrotts-hantering mot I/O-buss med åtta nivåer samt tillgång till 1024 bit parameterminne (EEPROM). Hanterar upp till 256 kByte extert minne.

1009

10 MHz enkortsdator 68008 med 256 kByte D-RAM samt plats för 128 kByte EPROM. Via SCC finns två seriella portar som kan konverteras till V24/RS232 eller 20 mA strömslinga genom olika adapterkort. Avbrotts-hantering mot I/O-buss med åtta nivåer.

Processorer /DBC

1045/1046

Tvåkortsdator där det ena kortet (1045) är CPU och det andra (1046) är styrkort för I/O-hantering. Tvåkortsdatorn har Z80 4 MHz CPU och minneshantering för

upp till 256 kByte primärminne. DMA ger snabb dataöverföring mellan primärminne och skivminne. Åtta avbrottsnivåer mot I/O-buss samt åtta programmäsiga avbrottsnivåer. Refresh av D-RAM.

Minneskort

2005

128 kByte minneskort med D-RAM för tvåkortsdatorer

2009

Universellt minneskort för 1-8 Byte-Wyde minneskretsar (28 pin). CMOS-RAM /RAM/EPROM kan användas och power-fail-modul kan anslutas.

4122

Minneskort vars minnesarea nås med I/O-kommandon vilket innebär att kortet placeras i datorns I/O-buss. Två minnesbankar som oberoende av varandra kan bestyckas med RAM, CMOS-RAM eller EPROM. Program och data kan alltså hanteras på samma kort. Maximal bestyckning ger 512 kByte EPROM eller 256 kByte CMOS-RAM. Kan kombineras med konventionella minneskort. 4122 kan användas filstrukturerat i SBC och DBC.

4050

Filstrukturerat bubbelminne 128 kByte. Kan användas till både DBC och SBC.

Gränssnitt

4001

Centronics gränssnitt för anslutning av skrivare.

4004

Kommunikationsprocessor för synkron eller asynkron kommunikation. 4004 har egen Z80 och 64 kByte minne och två V24/RS232-kanaler.

4027

GPIO anpassning med en kanal (anslutning enligt IEEE488).

4117

En V24/RS232-kanal uppbyggd med UART-krets för asynkron kommunikation.

4118

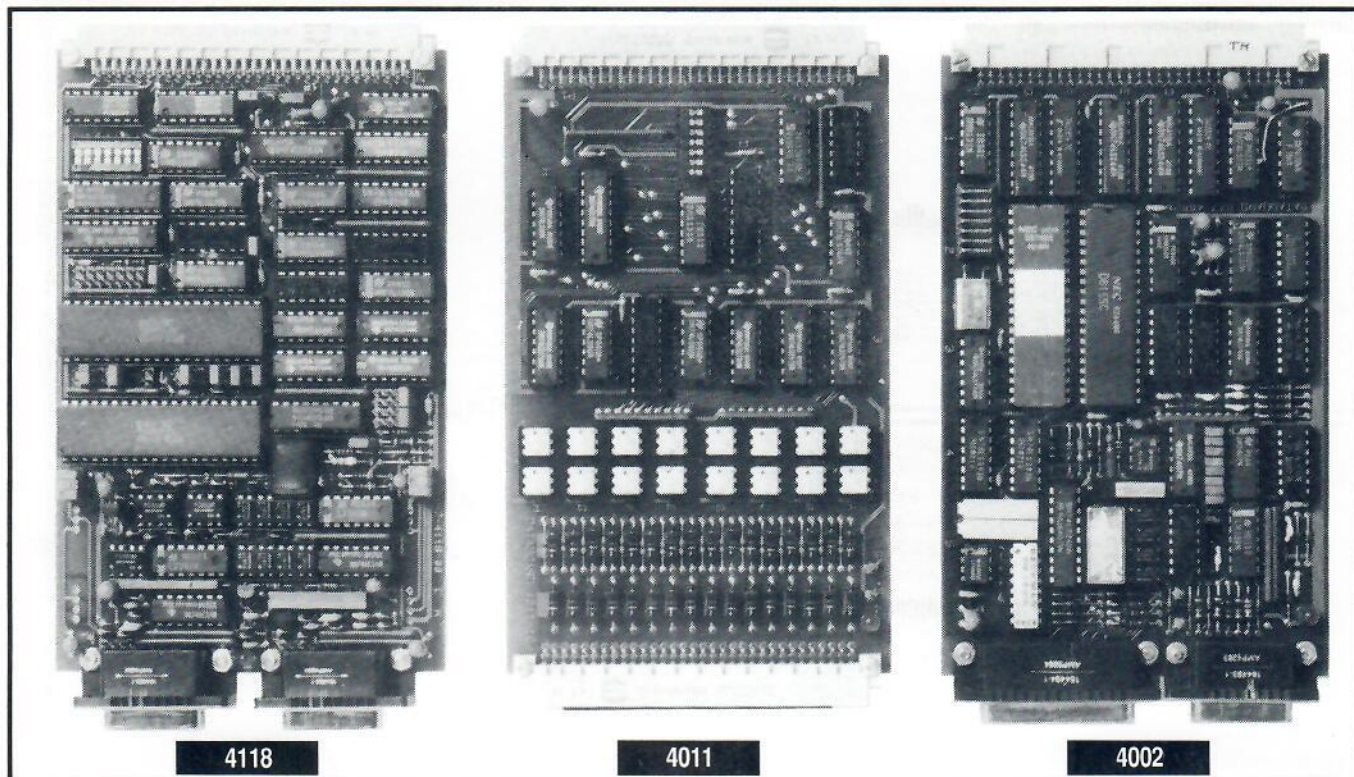
Två V24/RS232-kanaler uppbyggda med två UART-kretsar för asynkron kommunikation. Galvanisk isolering med optokopplare och separata DC/DC-omvandlare (option)

4179

Två V24/RS232-kanaler uppbyggd med Z80 SIO för synkron eller asynkron kommunikation till tvåkortsdatorer.

5124

En seriekanal med inbyggt modem. Överföringshastighet 300/300, 1200/75 eller 75/1200 baud.



Parallella anpassningskort

4005

16 utgångar med open collector, 24 V/125 mA, och 8 ingångar, TTL.

4006

32 utgångar, TTL/tristate, och 16 ingångar, TTL.

4085

32 + 4 ingångar, TTL, och 2 utgångar, TTL.

4011

16 ingångar, 12-24 V, med galvanisk isolering via optokopplare.

4095

16 transistorutgångar, 24 V/0,8 A, med galvanisk isolering via optokopplare. Kortslutningssäkra och övertemperaturskyddade utgångar.

4103

16 reläutgångar med växlande kontakt. Max 100 V och 1 A (20 W).

A/D- och D/A-omvandlare

4083

D/A-omvandlare med två analoga utgångar med 12 bit upplösning. Utgångar för 0-10 V och 0-20 mA.

4084

D/A-omvandlare med fyra analoga utgångar med 8 bit upplösning. Utgångar för 0-10 V och 0-20 mA.

4115

A/D-omvandlare med 32 analoga ingångar med valbart 8 eller 12 bit upplösning. Kortet kan ställas om för 0-1 V eller 0-10 V inspänning alternativt $\pm 0-0,5V$ eller $\pm 0-5 V$.

Specialkort

4002

Positioneringskort för likströmsservo. Positionsinformation erhålls från en 2-fas vinkelpulsgivare och utsignalen till servo är $\pm 0-10 V$. Bestyckad med egen processor för styrning av fart, acceleration, inbromsning, positionshållning, etc. Ingångar för ändlägen och nödstopp.

4066

Stegmotorkort för två 4-fasmotorer. Bestyckad med två processorer för styrning av fart, acceleration, inbromsning, etc, för respektive motor.

5085

Utgångsförstärkare till 4066 med galvanisk isolering. Möjliggör direkt anslutning av motorer upp till 24 V och 1 A.

7106

HR-grafikkort med ett bildminne på 512x512 pixel och åtta färger. Uppbyggd runt NEC7220 grafikprocessor som har primitiver för linjer, cirklar, zoom, etc.

Utgång för digital RGB med synk.

5059

Powerfail-modul för övervakning av matningsspänning. 5059 ger säker systemnedtagning vid plötsligt spänningsbortfall. Kan förses med laddningsbara batterier för matning av CMOS-RAM-minnen på exempelvis 1006 eller 2009.

4120

Universellt systemkort med realtidsklocka, kalender, parameterminne i 2 eller 8 kByte EEPROM, DIP-switch för parametrar. Kortet har även watchdog med larmutgång och kvittens samt en generell 8 bit dubbelriktad in/ut-port med TTL-nivåer.

5068

V24/RS232 adapter för användning till enkorts dator 1004 med två seriella kanaler via SIO.

5140

V24/RS232 adapter för användning till enkorts dator 1006 och 1009 med två seriella kanaler via SCC.

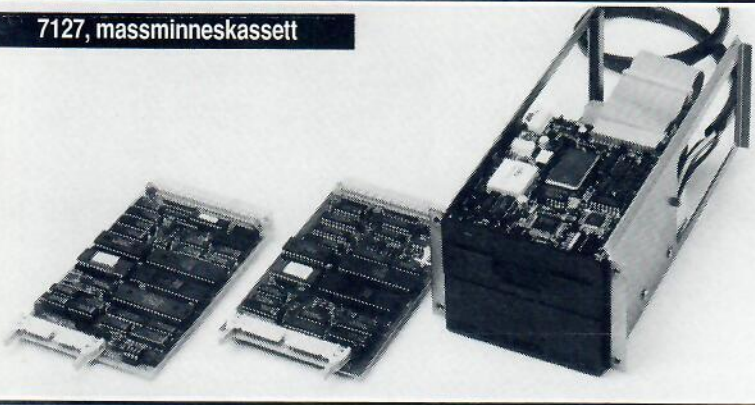
5075

20 mA strömslingeadapter för användning tillsammans med enkorts dator eller seriekortet 4117.

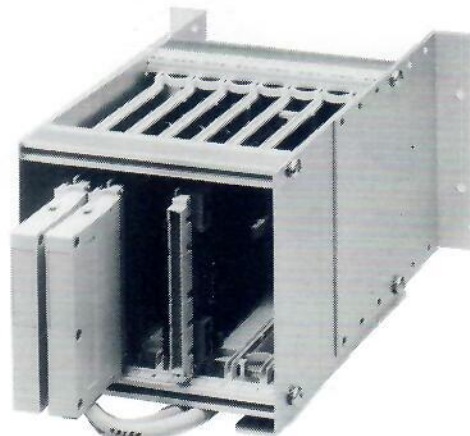
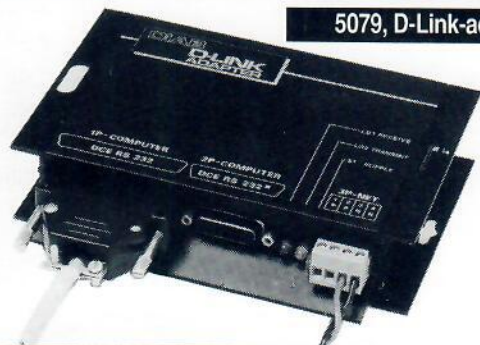
5079

Adapter som omvandlar en V24/RS232-kanal till strömslinga för nätverket D-Link. D-Link är ett generellt nätverk som fungerar tillsammans med alla datorer från Diab samt även datorer från andra tillverkare.

7127, massminneskassett



5079, D-Link-adapter



6620, SBC minirack

4123

Räknarkort med totalt sex individuella 16 bit räknare/timers för exempelvis räkning, tidmätning och frekvensgenerering. Baserad på två 8536 CIO-kretsar. Fyra av räknarna kan kombineras till två 32 bit räknare. Samtliga in- och utgångar är optoisolerade. Flertalet parametrar och funktioner är mjukvarustyrda.

2006

Video-RAM, färg, för enkel presentation av data (24 rader x 40 tecken). Utgör en del av datorns primärminne. RGB + synk med TTL-nivåer. BNC-don för anslutning till monitor.

4030

Bussexpanderkort som används för att expandera I/O-bussen från en rack till en annan. Två kort – ett i varje rack – erfordras för expansion. Kortet sammankopplas med specialkabel. Expanderkortet har buffertar för såväl strob- som datasignaler.

Utveckling och service

5001

Prototypkort för virning.

5070

Prototypkort för virning med färdigt bussinterface.

5138

Förlängningskort.

7124

EPROM-programmerare med adapter för bränning av EPROM 2764-27256.

7045

Mini-ICE, Mini-In-Circuit-Emulator för Z80. Kan användas för test av program- och maskinvara till enkortsdatorer.

Kortrackar

6841

SBC-rack. 21 positioners rack med plats för I/O-, processor- och minneskort. Avsedd för installation i 19" stativ.

6293

DBC-rack. 21 positioners rack för montage i 19" stativ. Avsedd för tvåkortsdatorer.

6083

I/O-rack. 21 positioners rack för montage i 19" stativ. Tar 20 I/O-kort med användning av I/O-expansionskort 4030 eller enkortsdator med I/O-kort.

6620

SBC minirack. Sju positioners rack för SBC-system. Finns dels med sju I/O-positioner, dels med plats för fyra I/O-kort, processor och två minneskort.

6034

SBC-låda. Rack med låda och strömförsörjning (5 V, +12 V, -12 V) för mindre enkortsdatorsystem. Sju kortpositioner ger plats för fyra I/O-, ett processor- och två minneskort.

6067

I/O-låda med strömförsörjning (5 V, +12 V, -12 V) och plats för sju I/O-kort. Avsedd att användas i kombination med 6034 och I/O-expansionskort 4030 eller för enkortsdator och I/O-kort.

6050

Kraftenhet med strömställare och fläkt för montage i 19" ramverk eller som bakstycke i bordslåda 4HE. 5 V/10 A; +12 V/2,5 A; -12 V/0,5 A.

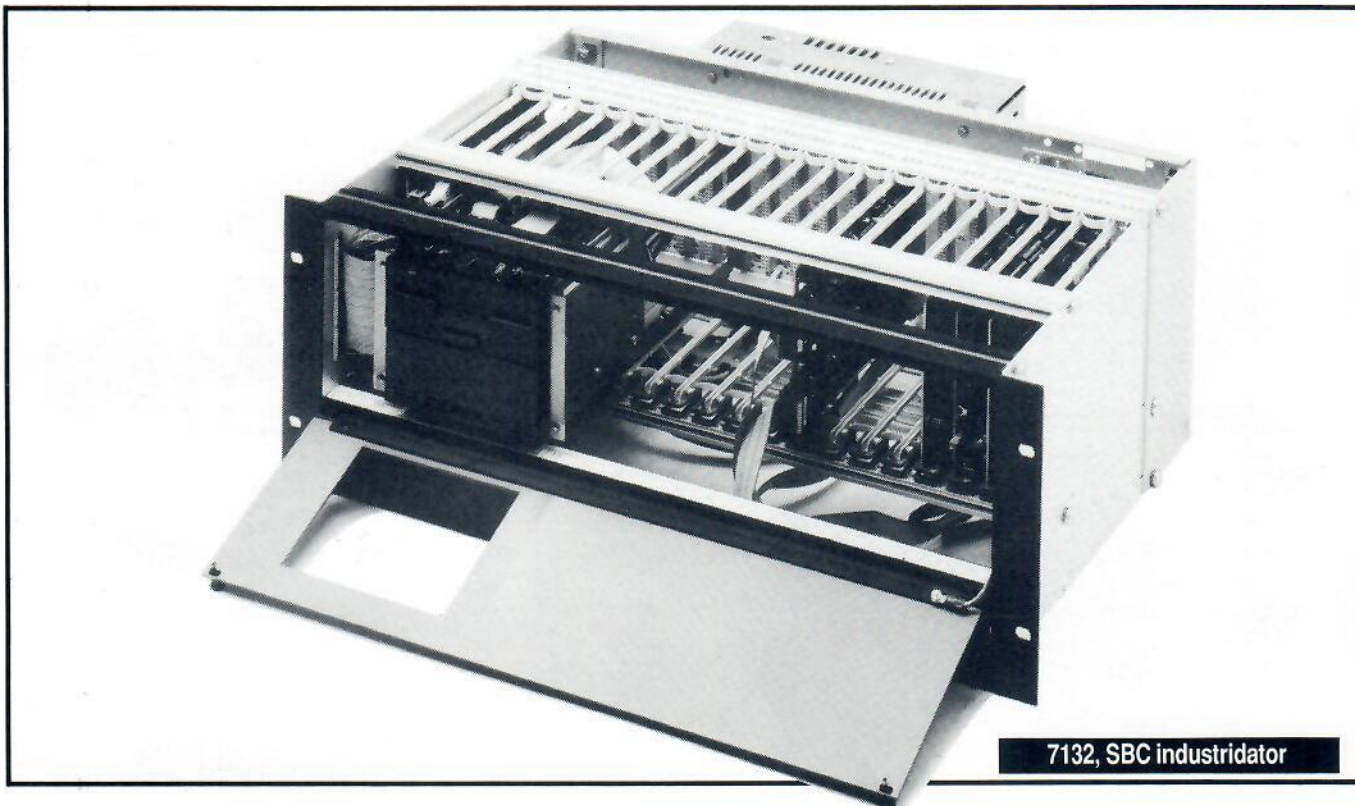
Massminnen

7007

Massminneskassett i 19"-utförande (stativmontage). Innehåller antingen två 5,25" 640 kByte diskettenheter eller en 5,25" 640 kByte diskettenhet och en 20 MByte hårddisk. Massminneskassetten levereras komplett med styrkort. 7007 kan utnyttjas för såväl programinladdning som datalagring i SBC- och DBC-system.

7127

Massminneskassett för montage i 19" rack. Innehåller antingen två 3,5" 640 kByte diskettenheter eller en 3,5" 640 kByte diskettenhet och en 20 MByte hårddisk. Hårddisken kan delas i två logiska enheter om 10 MByte vardera. Massminneskassetten, som upptar sex positioner i racken, levereras komplett med styrkort (upptar ytterligare en eller två positioner i racken). 7127 kan utnyttjas för programinladdning och datalagring i såväl SBC- som DBC-system.



7132, SBC industridator

System

7132/33

Komplett enkortsdatarsystem med 1006 enkortsdator, 32 kByte RAM, två V24-portar, kraftförsörjning och massminnesenhet med dubbla 3,5" 640 kByte diskettenheter alternativt en 20 MByte hårddisk och en 640 kByte diskettenhet. 7132 har plats för fyra minneskort och åtta, nio I/O-kort medan 7133 endast har I/O-positioner (12-13 lediga positioner). Båda systemen levereras körklara med SBC-DOS och SBC-BASIC och behöver endast konfigureras med I/O- och eventuellt minneskort för den egna applikationen.

7134

Komplett tvåkortsdatarsystem med 1045/46 tvåkortsdator, 128 kByte RAM, två V24-portar, kraftförsörjning och massminnesenhet med dubbla 3,5" 640 kByte diskettenheter alternativt en 20 MByte hårddisk och en 640 kByte diskettenhet. 7134 har plats för två minneskort. Systemet levereras körklart med operativsystemet OS8MT och BASIC II och behöver endast konfigureras för den egna applikationen.

flera applikationsprogram till EPROM så att applikationen kan köras utan massminnen.

8298

Optionspaket för SBC-DOS som ger stöd för HR-grafik, GPIB, D-Link, ISAM databas, etc. Optionspaketet kan användas i diskbaserade system eller i EPROM.

8275

Utvecklingspaket för SBC-DOS med assembler, länkare och debugger samt hjälpprogram för att lägga in assembler-rutiner i program skrivna i SBC-BASIC.

8292

SQUEEZE för SBC-BASIC. Ett hjälpprogram som krypterar och reducerar programstorlek.

8273

D-MON grundpaket för enkortsdator 1009. D-MON är en UNIX-liknande realtidsmonitor. D-MON möjliggör programutveckling i t ex C i en DS90-dator. Program laddas sedan ner i enkortsdatorn 1009 via en serieport. Färdiga program kan även läggas i PROM.

gram, ISAM-hanterare och BASIC II med bl a flerradiga funktioner, WHILE...WEND, etc.

8000-00

Utvecklingspaket för OS8MT med assembler, länkare, debuggers och objektmoduler för applikationsspecifik konfiguration. OS8MT kan också användas som programutvecklingsmiljö till Z80-baserade enkortsdatorer.

8025

Pascal för OS8MT.

8045

D-Link för OS8MT. Kommunikationsprogramvara för sammankoppling av bl a SBC, DBC och DS90-system.

8075

IBM2780/3780 BSC protokoll för satsvis överföring under OS8MT.

8076

IBM3270 BSC protokoll för interaktivt arbete under OS8MT.

8077

IBM3270 SNA/SDLC protokoll för interaktivt arbete under OS8MT.

8079

Univac UTS4000 protokoll för interaktivt arbete under OS8MT.

Programvara /SBC

8297

SBC-DOS inklusive SBC-BASIC för enkortsdator 1006. Programvaran medger programutveckling direkt i målsystemet. Det är även möjligt att överföra ett eller

Programvara /DBC

8000-10

OS8MT grundpaket. Ett avancerat multitask/realtid/multiuser operativsystem för användning i tvåkortsdatorer. Grundpaketet innehåller länkat OS8MT, systempro-